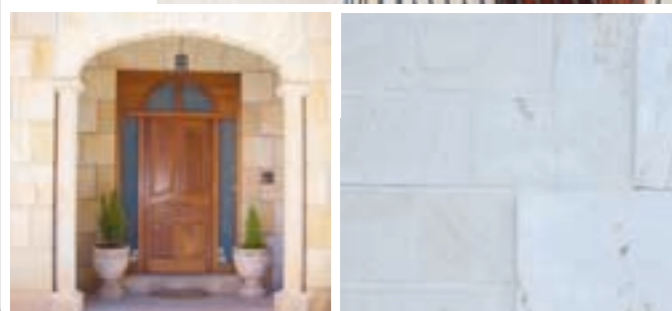


Arenisca de Salas - Blanca



español Areniscas del Arlanza nace en el corazón de la Sierra de la Demanda "Salas de los Infantes" en 1988, es pionera en su sector en la provincia de Burgos extrae, elabora y comercializa piedras naturales procedentes de canteras propias para usos arquitectónicos, decorativos, de restauración de edificios y construcciones tradicionales.

english The company Areniscas del Arlanza was established in 1988 in Salas de los Infantes in the middle of the Demanda mountains. It was the first one in the Burgos area. It extracts, refines and sells natural stone that come from its own quarries. This Stone is used for architectural, as well as decorative purposes in the restoration of old mansions or the building of traditional houses.

français La société Areniscas del Arlanza est née au cœur des monts de la Demanda à Salas de los Infantes en 1988. Pionnière dans son secteur sur Burgos, elle extrait, transforme et commercialise des pierres naturelles provenant de carrières propres pour usage architectural, décoratif, restauration d'édifices et constructions traditionnelles.

deutsche Die Fabrik Areniscas del Arlanza wurde 1988 in "Salas de los Infantes" mitten in den Bergen von "La Demanda" gegründet. Es war die erste Fabrik dieser Art in der Gegend von Burgos. Hier werden Natursteine aus eigenen Steinbrüchen abgebaut, bearbeitet und verkauft. Diese Steine werden zu architektonischen und dekorativen Zwecken sowohl bei der Restauration von Herrenhäusern, als auch bei dem Bau traditioneller Gebäude verarbeitet.

www.areniscasdelarlanza.com



Areniscas del Arlanza

Polig. Industrial San Isidro, Parcela A-1
CP: 09600 Salas de los Infantes (Burgos)
Tel. 947 380 277 Fax. 947 382 188
email: info@areniscasdelarlanza.com

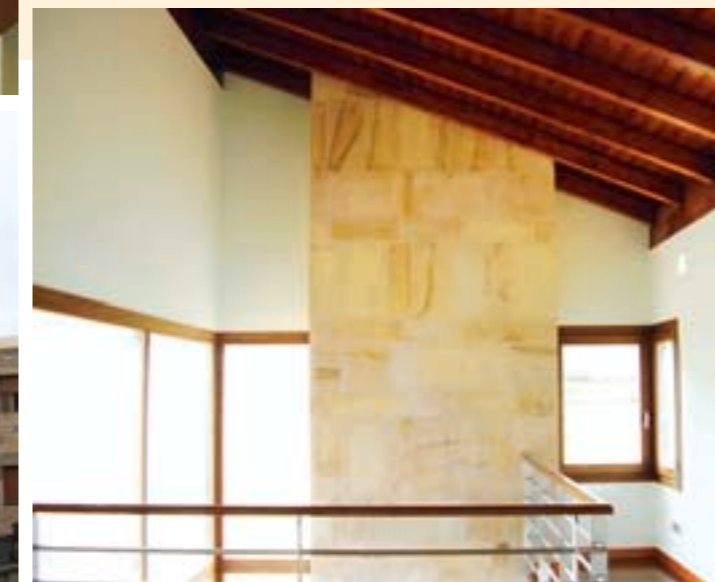


La clave del buen gusto está en la piedra natural

Areniscas del Arlanza

Piedras naturales de canteras propias Natural Stones of own quarries
Pierres Naturelles de carrières propres Natursteine aus eigenem Steinbruch

Arenisca de San Adrián - Roja



Arenisca de Diego - Amarilla

CARACTERÍSTICAS FÍSICO-MECÁNICAS EN ARENISCA DE SALAS y ARENISCA DE DIEGO"

Absorción de agua a presión atmosférica UNE-EN 13755:200	4,3 %
Resistencia a la flexión tras 12 ciclos de hielo-deshielo UNE-EN 12371:2002	1,1 MPa
Resistencia a la flexión tras 48 ciclos de hielo-deshielo UNE-EN 12371:2002	1,4 MPa
Disminución de la resistencia a la flexión tras 12 ciclos hielo-deshielo UNE-EN 12371:2002	0 %
Disminución de la resistencia a la flexión tras 48 ciclos hielo-deshielo UNE-EN 12371:2002	0 %
Densidad aparente UNE-EN 1936:1999	2.190 Kg/m3
Porosidad abierta UNE-EN 1936:1999	17,1 %
Resistencia a la compresión UNE-EN 1926:1999	55 MPa
Resistencia a la compresión tras 48 ciclos de hielo-deshielo UNE-EN 12371:2002	41 MPa
Disminución de la resistencia a la compresión tras 48 ciclos hielo-deshielo UNE-EN 12371:2002	25 %
Resistencia a la flexión bajo carga concentrada UNE-EN 12372:1999	1,1 MPa
Resistencia a la abrasión UNE-EN 1341:2002	33,0 mm
Carga de rotura para anclajes UNE-EN 13364:2002	500 N
Resistencia al deslizamiento en húmedo para acabado serrado UNE-EN 1341:2002	76
Disminución de masa tras 25 ciclos de choque térmico UNE-EN 14066:2003	0,09 %
Variación del módulo de elasticidad dinámica tras 25 ciclos de choque térmico UNE-EN 14066:2003	3,2 %

CARACTERÍSTICAS FÍSICO-MECÁNICAS EN ARENISCA ROJA DE SAN ADRIÁN"

Densidad aparente UNE-EN 1936:1999	2.280 Kg/m3
Porosidad abierta UNE-EN 1936:1999	19,0 %
Resistencia a la flexión tras 12 ciclos de hielo-deshielo UNE-EN 12371:2002	6,6 MPa
Disminución de la resistencia a la flexión tras 12 ciclos hielo-deshielo UNE-EN 12371:2002	0 %
Resistencia a la flexión bajo carga concentrada UNE-EN 12372:1999	5,8 MPa
Carga de rotura para anclajes UNE-EN 13364:2002	850 N
Disminución de masa tras 25 ciclos de choque térmico UNE-EN 14066:2003	0,05 %
Variación del módulo de elasticidad dinámica tras 25 ciclos de choque térmico UNE-EN 14066:2003	-6,9 %